

(76) 莓实脊鸟蛤 *Fragum unedo* (Linnaeus, 1758) (图 102)

Cardium unedo Linnaeus, 1758: 680; Reeve, 1845: sp. 13.

Hemicardia (Fragum) unedo (Linnaeus): H. et A. Adams, 1857: 458.

Cardium (Fragum) unedo Linnaeus: Römer, 1869: 101, pl. 4, figs. 11, 12; Prashad, 1932: 272; Melvill et Standen, 1899: 840.

Hemicardium (Fragum) unedo (Linnaeus): Lynge, 1909: 260.

Fragum (Fragum) unedo (Linnaeus): Habe, 1951: 146; Lamprell et Whithead, 1992: pl. 31, fig. 204.

Corculum (Fragum) unedo (Linnaeus): Tchang et al., 1960: 135, fig. 112; Fischer-Piette, 1977: 136.

Fragum unedo (Linnaeus): Xu, 1964: 87, pl. 2, fig. 1; 1997: 129; Habe, 1977: 166, pl. 31, figs. 2, 3; Wu, 1980: 123; Bernard et al., 1993: 70; Xu et al., 1993: 103; Hasegawa et al., 2001: 32; Matsukuma, 2000: 951, pl. 473, fig. 9.

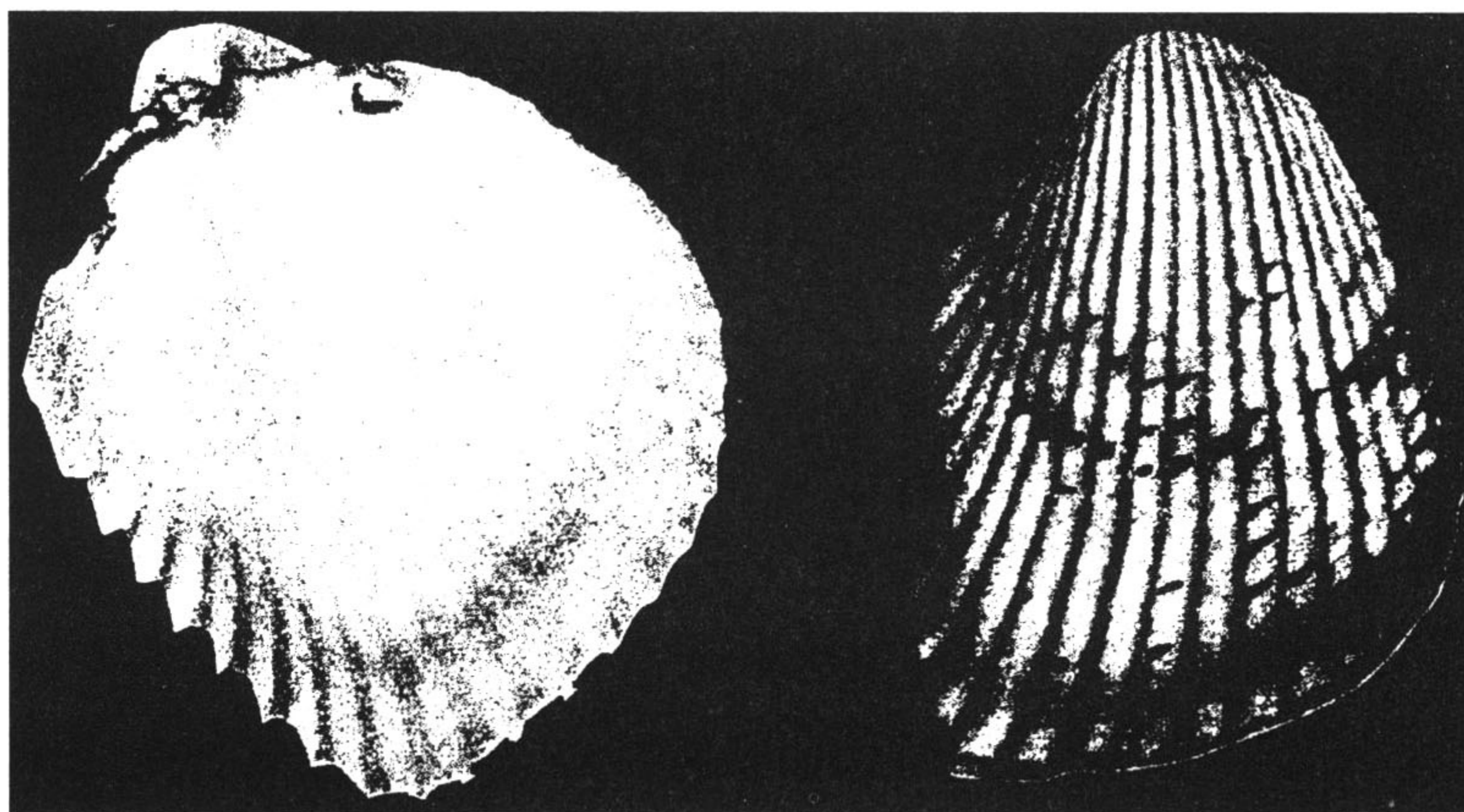


图 102 莓实脊鸟蛤 *Fragum unedo* (Linnaeus) × 0.8 (仿 Xu et al., 1993)

鉴别特征 贝壳坚厚，略呈三角形；壳顶尖，微前倾；壳的前背缘和前缘愈合形成弧形，后背缘短，近平直，后缘截形；壳表自壳顶到后腹角有一放射脊，脊之前有放射肋 17 条左右，脊之后的后斜面有肋 8 条左右；放射肋较宽，肋间沟浅而狭窄，肋上布有稀疏的红色横向鳞片。

壳内面白色；外套痕完整无窦；前闭壳肌痕接近圆形，后肌痕椭圆形；内缘的齿状缺刻很明显，由前向后逐渐加强，在后缘延伸成尖的齿状突起，突出于壳缘之外。

铰合部直而粗壮；右壳 2 个主齿彼此很接近，基部已愈合，后主齿比较弱，前侧齿双齿型，背缘者小，后侧齿 1 个，片状的三角形；左壳 2 个主齿大小相似，前、后侧齿各 1 个；外韧带黄色，较粗短。

标本测量 (mm)	壳长	壳高	壳宽
	35.4	38.3	31.5
	35.7	41.2	32.0
	29.5	36.5	27.2
	43.0	50.6	38.0

标本采集地 标本采自海南岛新村 (图 104)。

地理分布 海南; 斯里兰卡, 印度马德拉斯, 阿达曼海, 尼科巴, 墨吉群岛, 越南, 泰国湾, 日本, 菲律宾, 印度尼西亚, 巴布亚新几内亚, 澳大利亚 (昆士兰), 所罗门岛, 新喀里多尼亚, 汤加。

生态习性 标本采自低潮线附近的沙滩。

(77) 班氏脊鸟蛤 *Fragum bannoi* (Otuka, 1937) (图 103)

Corculum (*Fragum*) *bannoi* Otuka, 1937: 138, figs. 5a, 5b.

Fragum bannoi (Otuka): Habe, 1981: 111; Bernard *et al.*, 1993: 70; Xu, 1997: 129; Hasegawa *et al.*, 2001: 32; Matsukuma, 2000: 951, pl. 473, fig. 10.

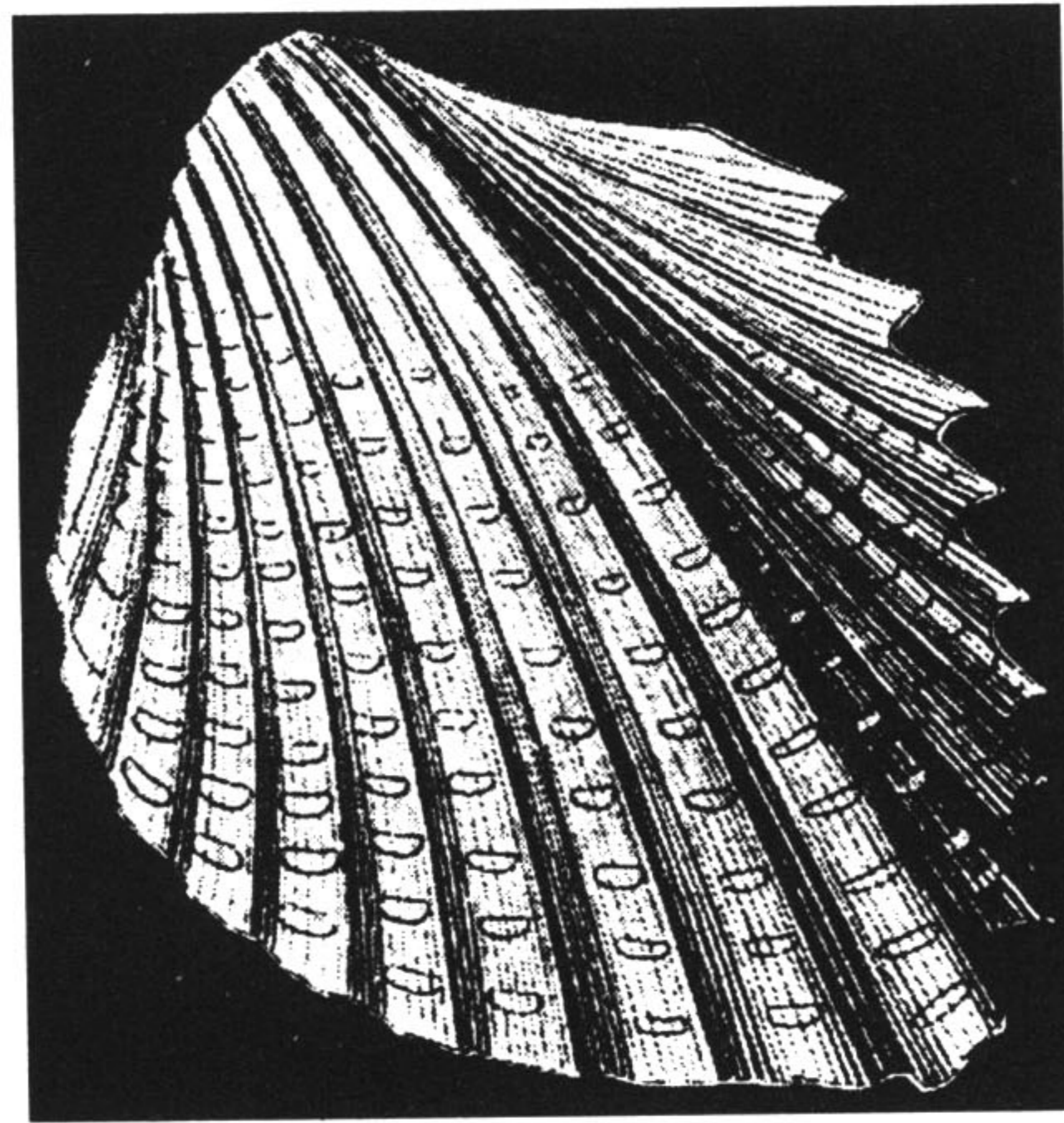


图 103 班氏脊鸟蛤 *Fragum bannoi* (Otuka) × 3.3

鉴别特征 贝壳小型, 壳质较厚重, 略呈三角形; 壳顶尖, 向前倾; 前背缘和前缘共同形成微尖的前端, 后背缘平直, 后端截形; 自壳顶到后腹缘有一尖锐的放射脊, 脊的前部有 11 条放射肋, 肋的断面为长方形, 脊的后部有 8 条; 肋的断面为三角形, 肋上装饰有横向延长的结节; 肋间沟较窄, 中前部者较浅, 后部者较深。

壳内面前闭壳肌痕近圆形, 后肌痕椭圆形; 外套线完整无窦; 壳内前腹缘和中腹缘的齿状缺刻由前到后腹角逐渐加强, 后缘放射肋伸出壳缘形成指状突起。

铰合部较壮, 铰合齿粗大; 右壳前侧齿为双齿型, 左壳前后侧齿的腹面都有 1 个浅窝, 其他铰合齿无异常。